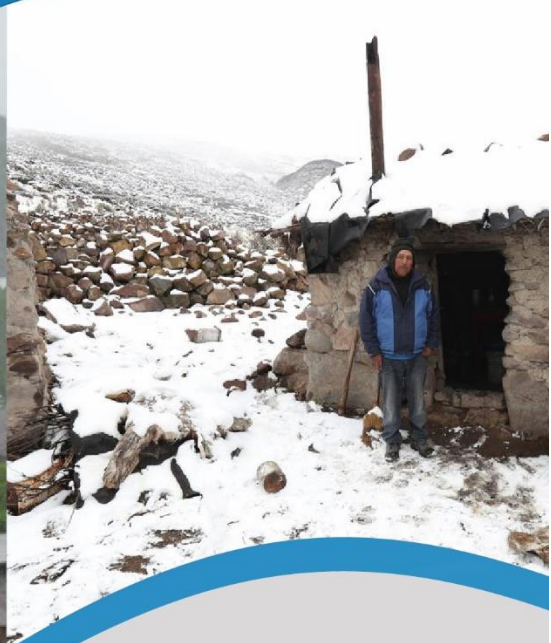




HELADAS Y FRIAJES



CENEPRED

Centro Nacional de Estimación, Prevención y
Reducción del Riesgo de Desastres

ESCENARIO DE RIESGO ANTE LA TEMPORADA DE BAJAS TEMPERATURAS 2021

*PRONÓSTICO DEL QUINTO FRIAJE EN LA
SELVA*

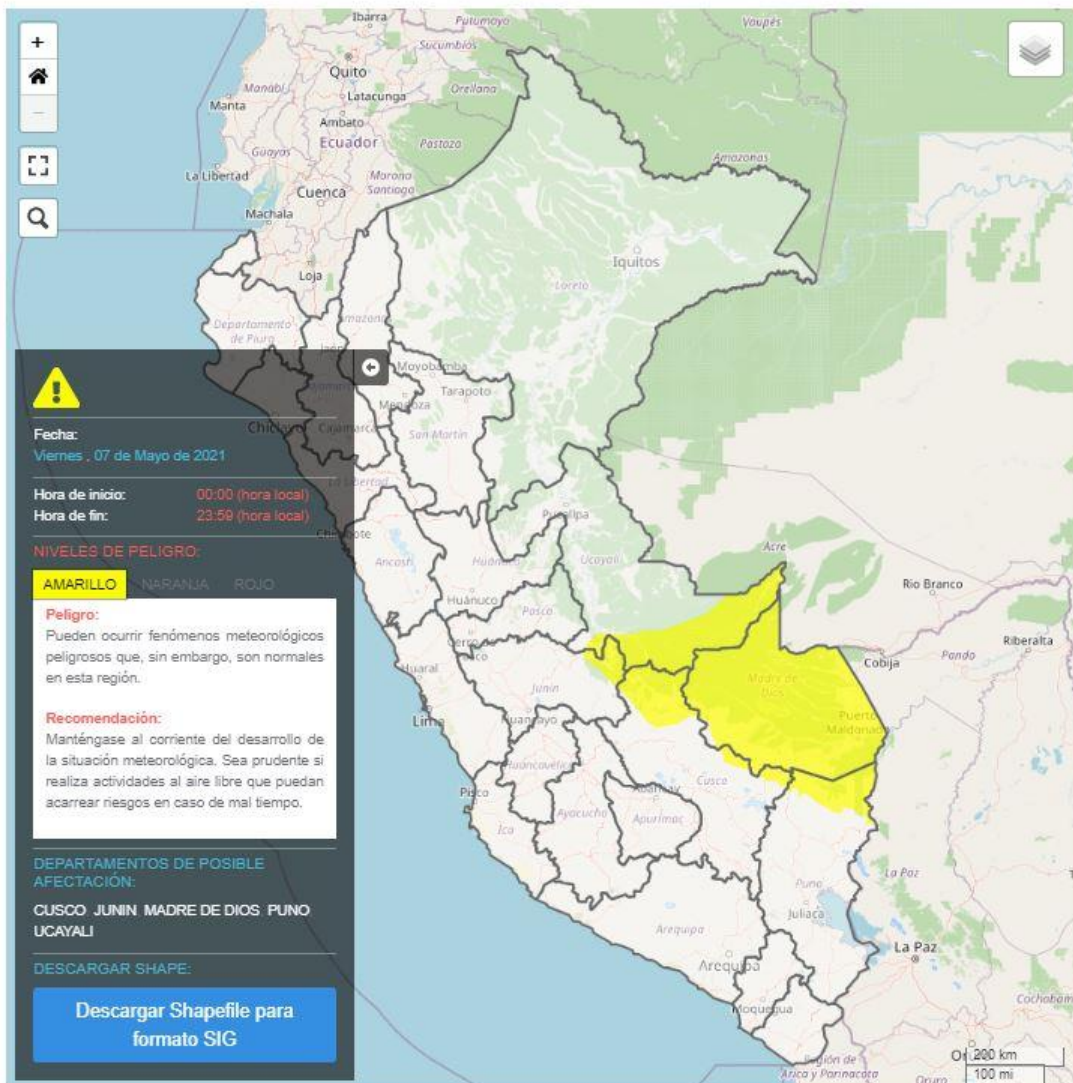
DEL 07 AL 09 DE MAYO DE 2021

I. PERSPECTIVAS

El SENAMHI informa que, desde el viernes 7 hasta el domingo 9 de mayo, disminuirá la temperatura en la selva. Durante la vigencia del aviso se presentarán ráfagas de viento próximas a los 45 km/h. (SENAMHI / Aviso Meteorológico N°092).

El viernes 7 de mayo, se prevén temperaturas mínimas cercanas a los 16°C en la selva sur.

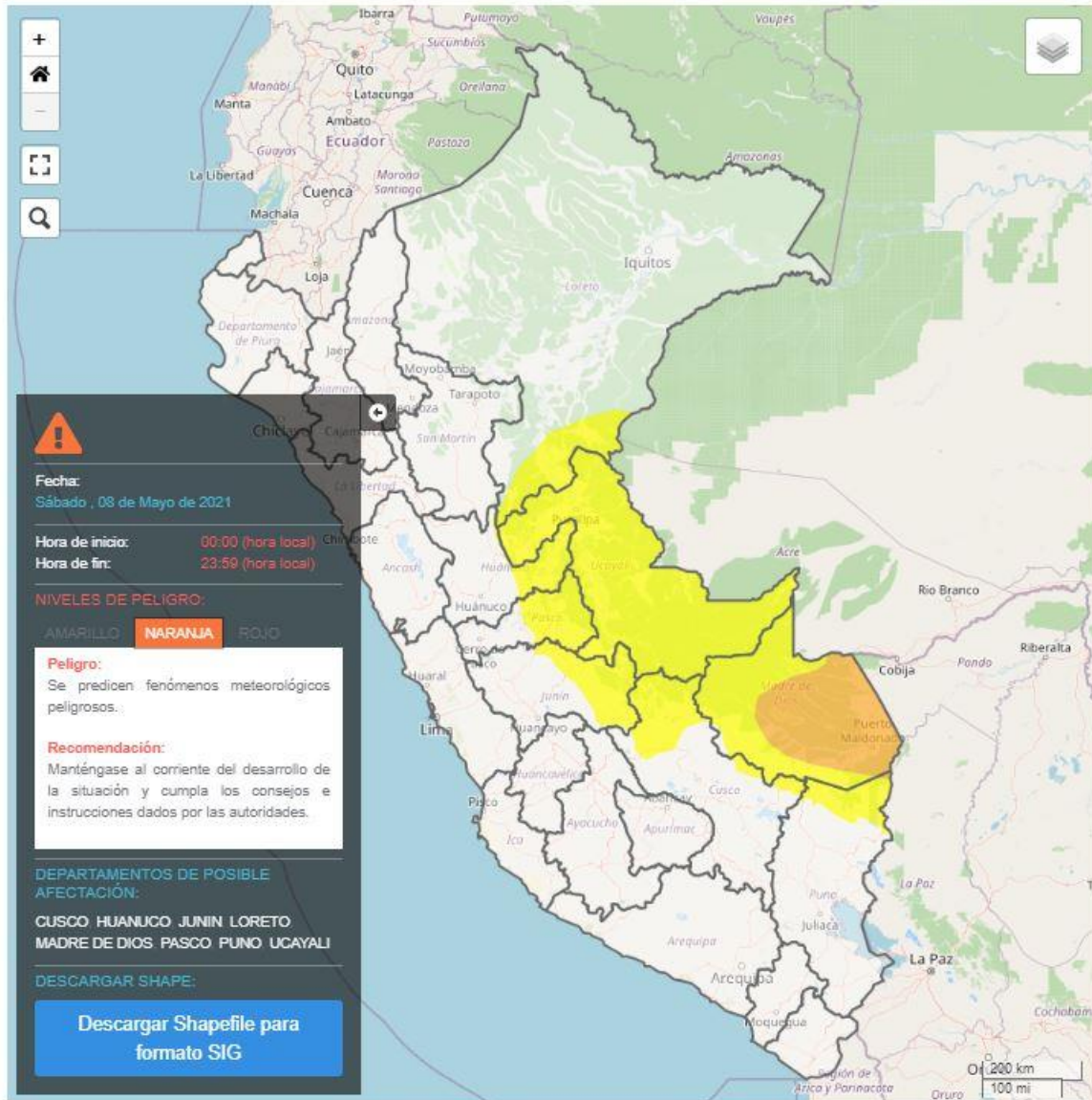
Figura 1. Pronósticos de quinto friaje en la selva del 07 de mayo 2021.



Fuente: SENAMHI Aviso Meteorológico N°092

El sábado 8 de mayo, se prevén temperaturas mínimas por debajo de los 15°C en la selva sur, alrededor de los 15°C en la selva centro, y próximos a los 17°C en la selva norte.

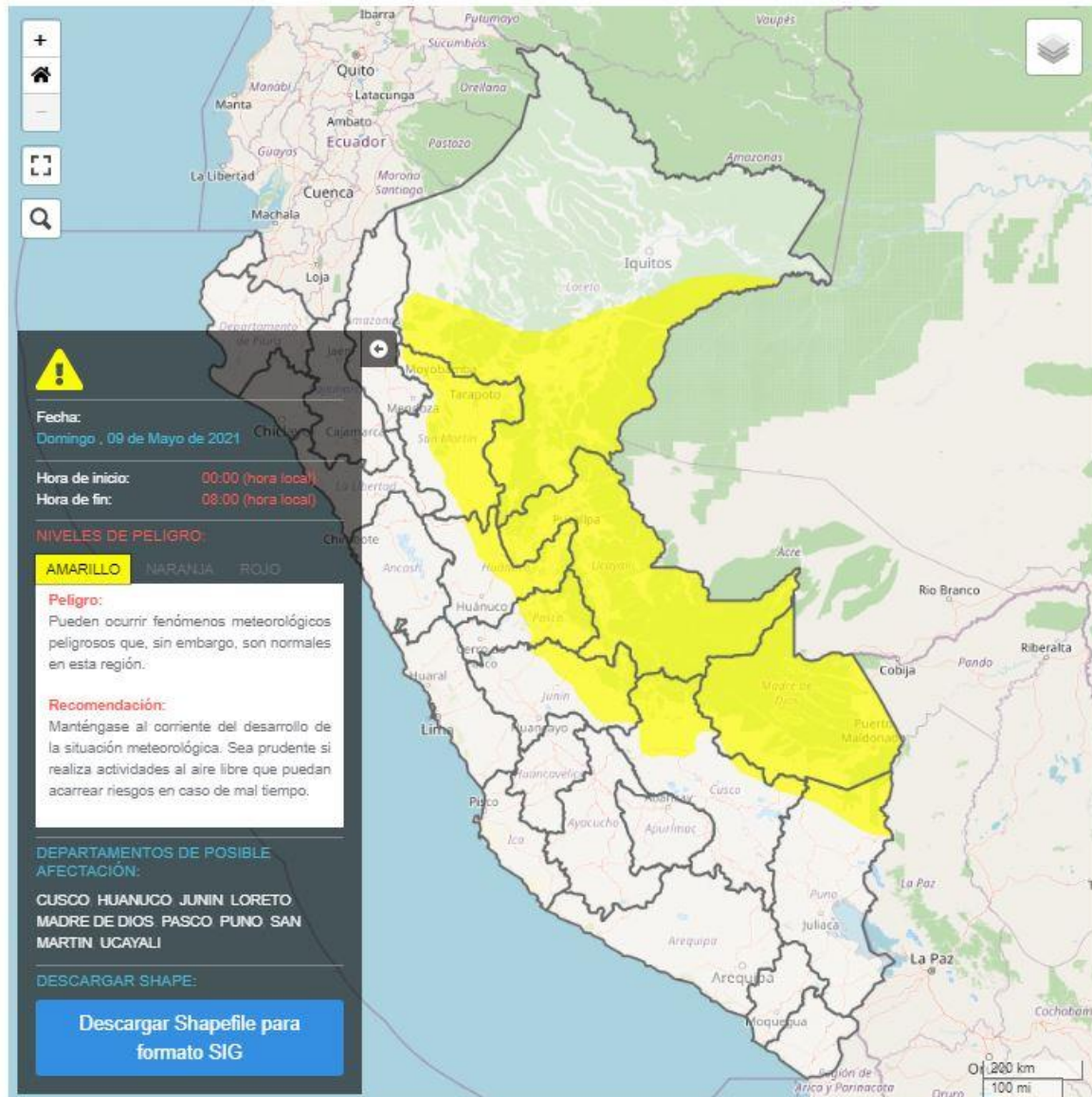
Figura 2. Pronósticos de quinto friaje en la selva del 8 de mayo 2021.



Fuente: SENAMHI Aviso Meteorológico N°092

El domingo 9 de mayo, se prevén temperaturas mínimas cercanas a los 16°C en la selva sur, alrededor de los 15°C en la selva centro, y próximos a los 17°C en la selva norte.

Figura 2. Pronósticos de quinto friaje en la selva del 9 de mayo 2021.



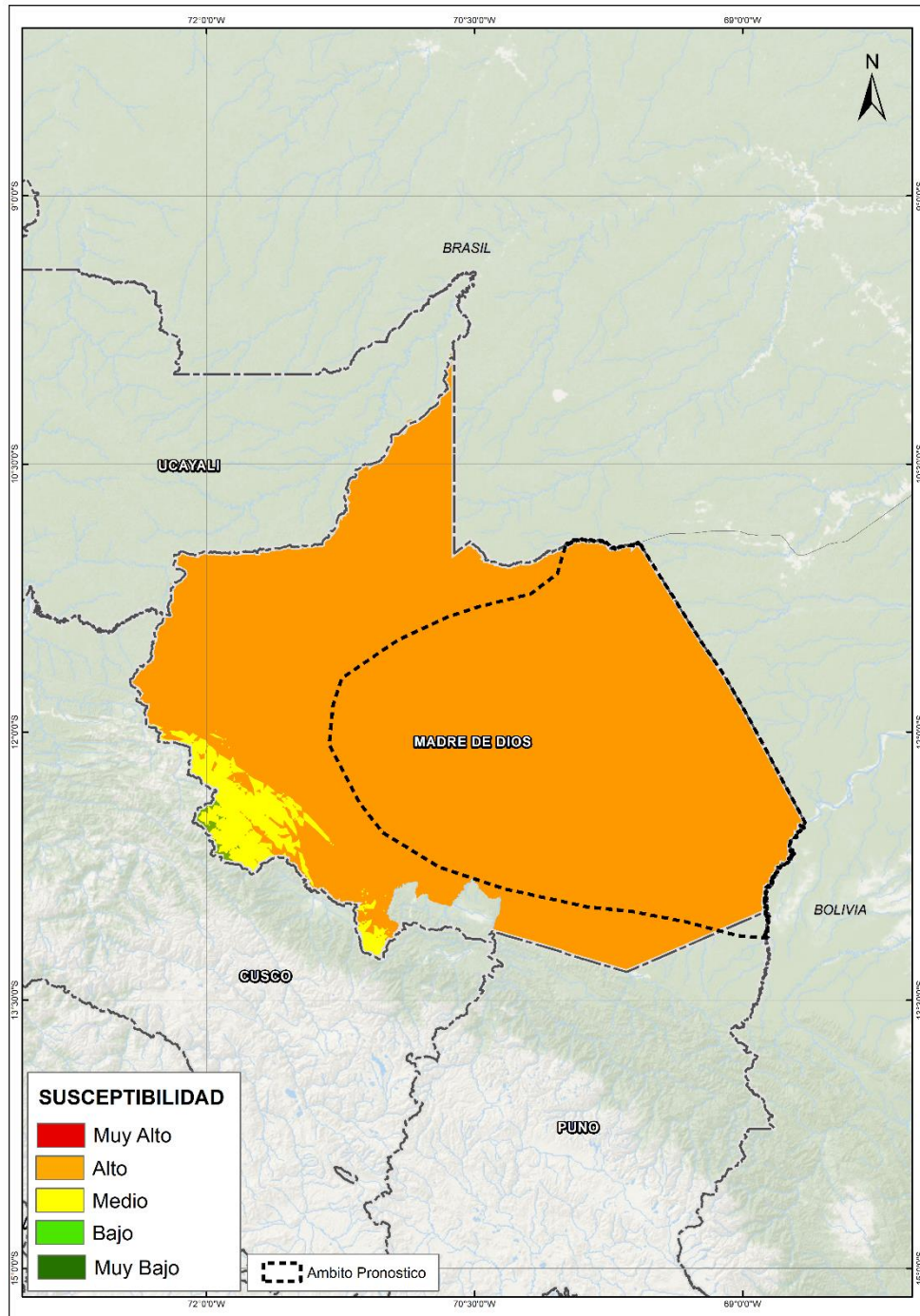
Fuente: SENAMHI Aviso Meteorológico N°092

Para efectos de análisis se ha unido el ámbito de los diferentes días que implica el aviso, obteniendo un solo ámbito de exposición por los días de duración del aviso.

III. ANÁLISIS DE SUSCEPTIBILIDAD POR DESCENSO DE TEMPERATURAS

Para identificar de manera general los niveles de susceptibilidad ante el descenso de temperatura nocturna en la sierra sur, se utilizó el mapa de temperaturas mínimas normales del mes abril, elaborado por el SENAMHI.

Figura 3. Mapa de Susceptibilidad por el quinto friaje en la selva



Fuente: Elaborado por CENEPRED, con datos del SENAMHI.

IV. ANÁLISIS DE EXPOSICIÓN SOCIOECONÓMICA

En el análisis de exposición socioeconómica, se consideró como unidad mínima de análisis el ámbito distrital. Las variables utilizadas fueron: Pobreza por Necesidades Básicas Insatisfechas - NBI, tasa de analfabetismo y la tasa de desnutrición crónica infantil.

El valor de importancia (ponderación) de cada uno de los parámetros utilizados se estimó mediante el Proceso de Análisis Jerárquico (método de Saaty).

Finalmente, el valor de vulnerabilidad se obtuvo mediante el análisis con sistemas de información geográfica (SIG), a fin de poder ser representado cartográficamente.

Tabla 1. Parámetros de la vulnerabilidad

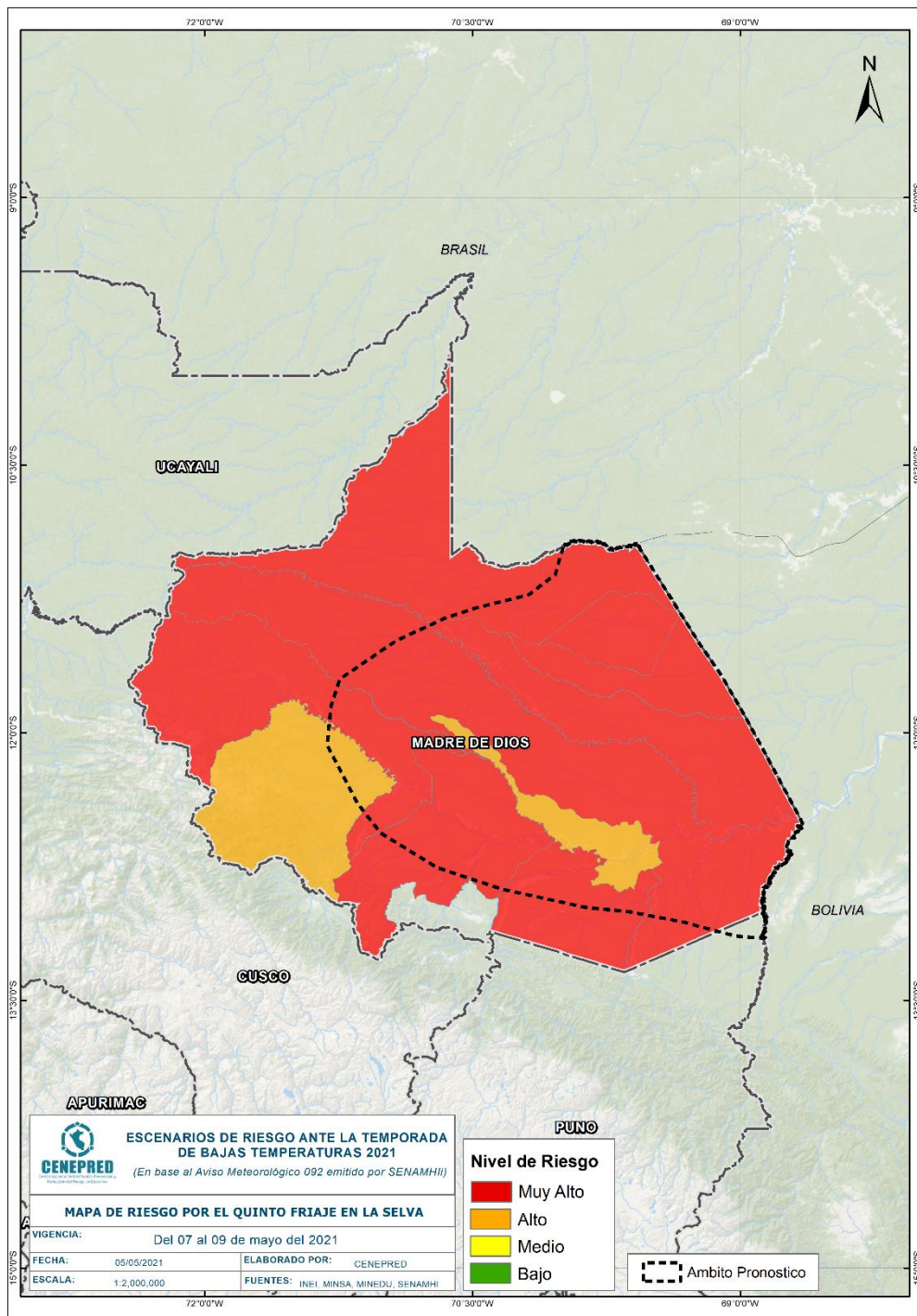
IDS_5	Valor	Peso	Desnutrición crónica infantil	Valor	Peso	Pobreza por NBI	Valor	Peso	Tasa de analfabetismo	Valor	Peso	Valor de Vulnerabilidad
Quintil 5: Mayor a 24.2	0.50	0.40	Quintil 5: Mayor a 30.7	0.50	0.30	Quintil 5: De 60% a más	0.50	0.20	Quintil 5: Mayor a 19.5	0.50	0.10	0.50
Quintil 4: 11.7 - 24.2	0.25	0.40	Quintil 4: 23.1 - 30.7	0.25	0.30	Quintil 4: 40% a 59.9%	0.30	0.20	Quintil 4: 13.4 a 19.5	0.25	0.10	0.26
Quintil 3: 5.5 - 11.6	0.15	0.40	Quintil 3: 17.0 - 23.0	0.15	0.30	Quintil 3: 20% a 39.9%	0.13	0.20	Quintil 3: 9.0 a 13.3	0.13	0.10	0.14
Quintil 2: 0.1 - 5.4	0.08	0.40	Quintil 2: 10.2 - 16.9	0.08	0.30	Quintil 2: 10% a 19.9%	0.05	0.20	Quintil 2: 5.1 a 8.9	0.08	0.10	0.07
Quintil 1: Menor a 0.1	0.02	0.40	Quintil 1: Menor a 10.1	0.02	0.30	Quintil 1: Menor a 10%	0.02	0.20	Quintil 1: Menor a 5.0	0.04	0.10	0.02

Fuente: Elaborado por CENEPRED.

V. ESCENARIO PROBABLE DE RIESGO

A continuación se muestra el resultado del escenario:

Figura 4. Mapa de riesgo por el quinto friaje en la selva



Fuente: CENEPRED

Tabla 2. Elementos expuestos por departamentos según su nivel de riesgo.

RIESGO		Muy Alto						Alto					
N°	DEPARTAMENTO	Cantidad distritos	Población			Viviendas		Cantidad distritos	Población			Viviendas	
			Total	De 0 a 5 años	De 60 años a más	Total	VPOPP*		Total	De 0 a 5 años	De 60 años a más	Total	VPOPP*
1	MADRE DE DIOS	8	124,805	12,840	7,451	45,024	41,149	2	7,691	839	460	3,432	2,965
	TOTAL GENERAL	8	124,805	12,840	7,451	45,024	41,149	2	7,691	839	460	3,432	2,965

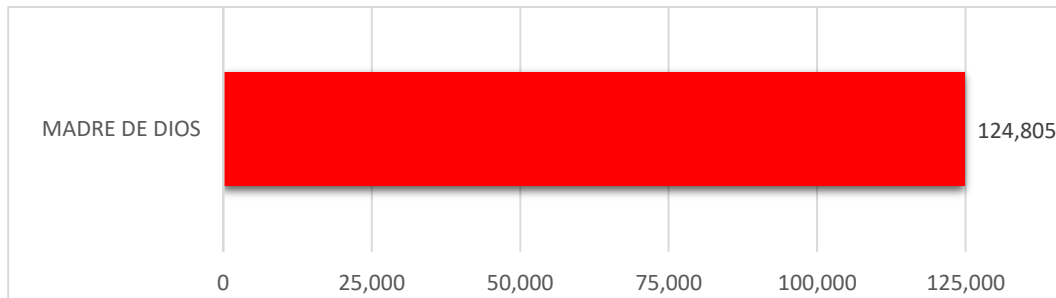
* Viviendas particulares ocupadas con personas presentes.

Fuente: Elaborado por CENEPRED con datos del Censo Nacional 2017 (INEI).

Finalmente, se presentan los resultados del escenario de riesgo:

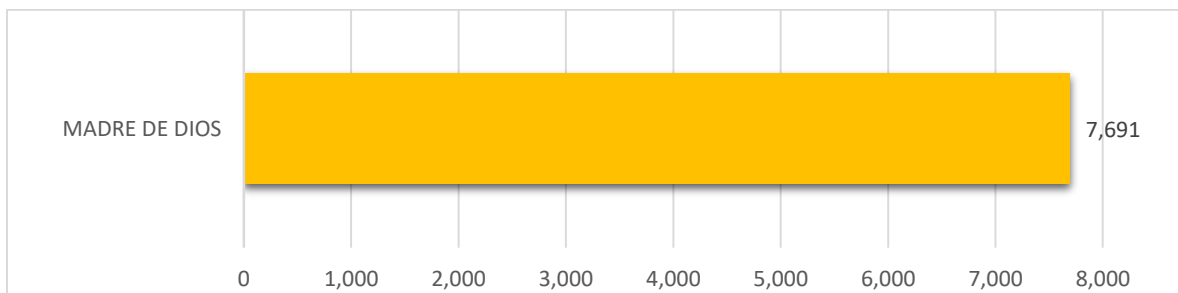
Los departamento de Madre de Dios con nivel de riesgo muy alto comprenden una población expuesta de 124,805 habitantes (Figura 5); y 41,149 viviendas particulares ocupadas con personas presentes.

Figura 5. Población por departamento: Riesgo Muy Alto



Los departamento de Madre de Dios con nivel de riesgo alto comprenden una población expuesta de 7,691 habitantes (Figura 6); y 2,965 viviendas particulares ocupadas con personas presentes.

Figura 6. Población por departamento: Riesgo Alto



San Isidro, 05 de mayo de 2021

El CENEPRED actualizará esta información de acuerdo a los avisos meteorológicos remitidos por del SENAMHI. El resultado de esta información se encuentra disponible en el Sistema de Información para la Gestión del Riesgo de Desastres - SIGRID, y a través de la página web del CENEPRED <https://cenepred.gob.pe/web/escenario-riesgos/> para su descarga a fin de dar a conocer de manera detallada los parámetros utilizados.