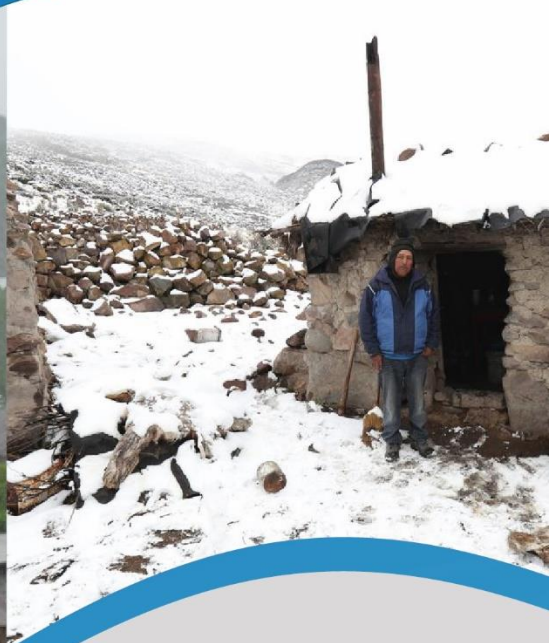




HELADAS Y FRIAJES



CENEPRED

Centro Nacional de Estimación, Prevención y
Reducción del Riesgo de Desastres

ESCENARIO DE RIESGO ANTE LA TEMPORADA DE BAJAS TEMPERATURAS 2021

PRONÓSTICO DEL NOVENO FRIAJE EN LA SELVA

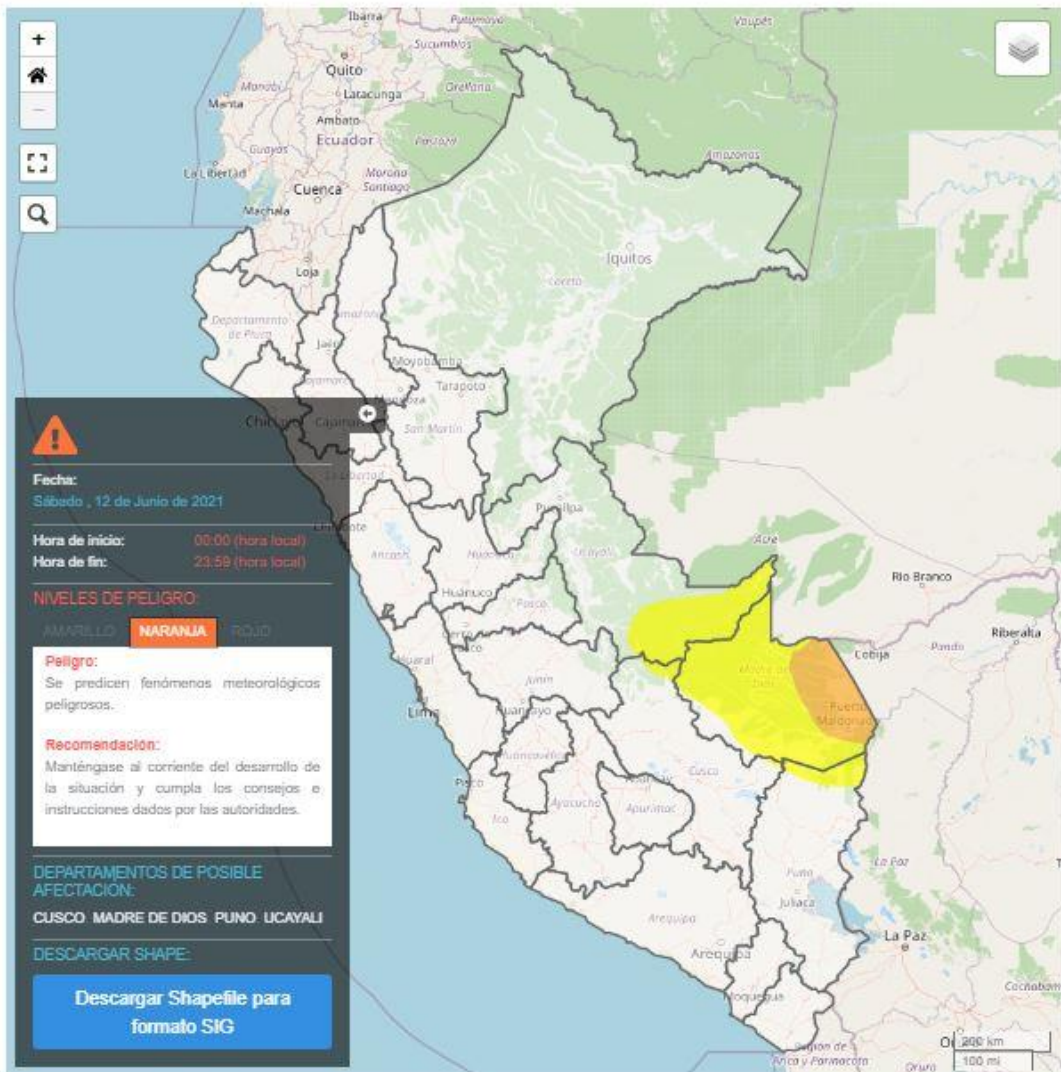
DEL 12 AL 14 DE JUNIO DE 2021

I. PERSPECTIVAS

El SENAMHI informa que, desde el sábado 12 hasta el lunes 14 de junio, disminuirá la temperatura en la selva. (SENAMHI / Aviso Meteorológico N°118).

El sábado 12 de junio, se prevén temperaturas mínimas cercanas a los 14°C en la selva sur.

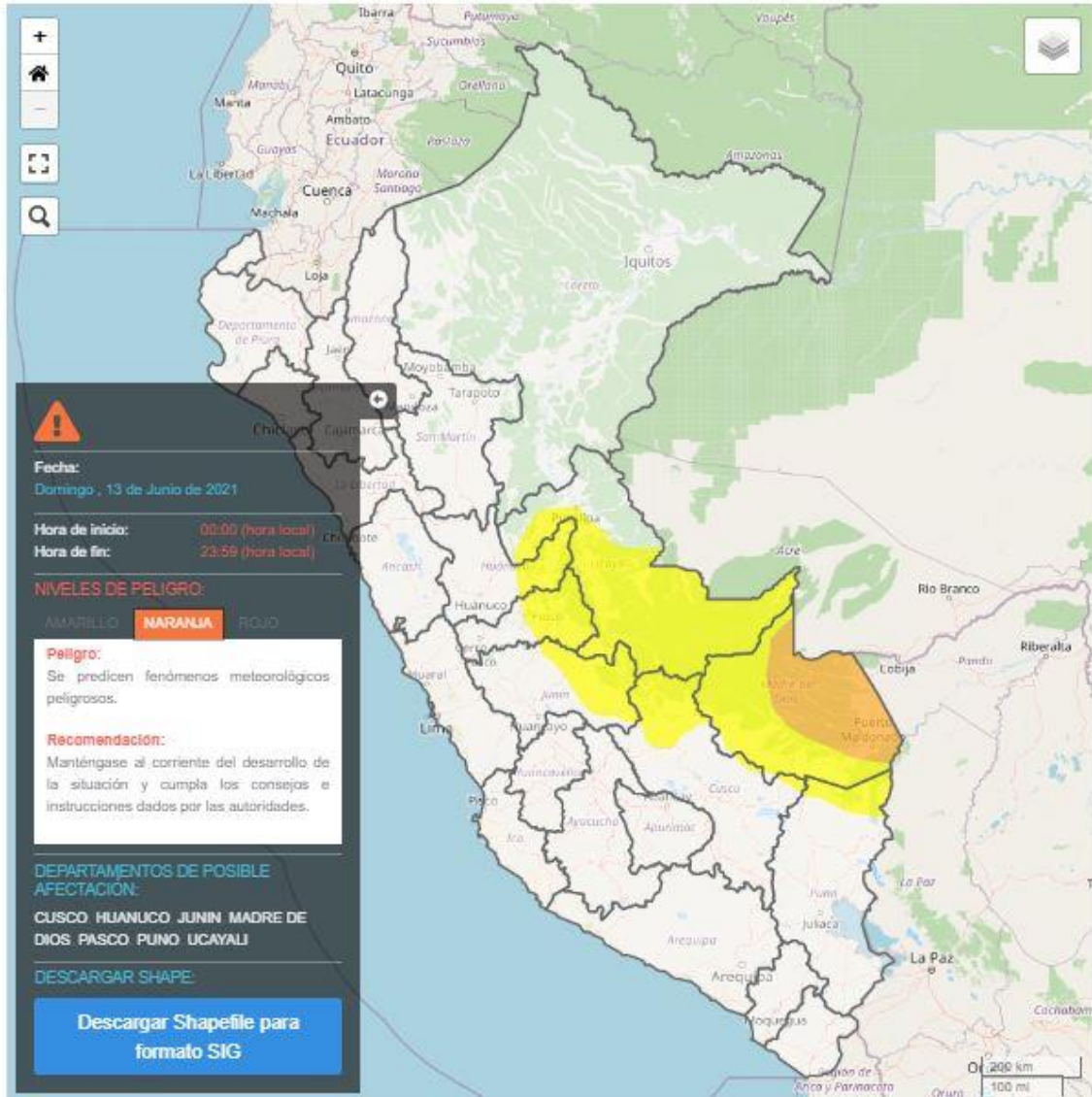
Figura 1. Pronósticos del noveno friaje en la selva del 12 de junio 2021.



Fuente: SENAMHI Aviso Meteorológico N°118

El domingo 13 de junio, se prevén temperaturas mínimas cercanas a los 14°C en la selva sur, y alrededor de los 16°C en la selva centro.

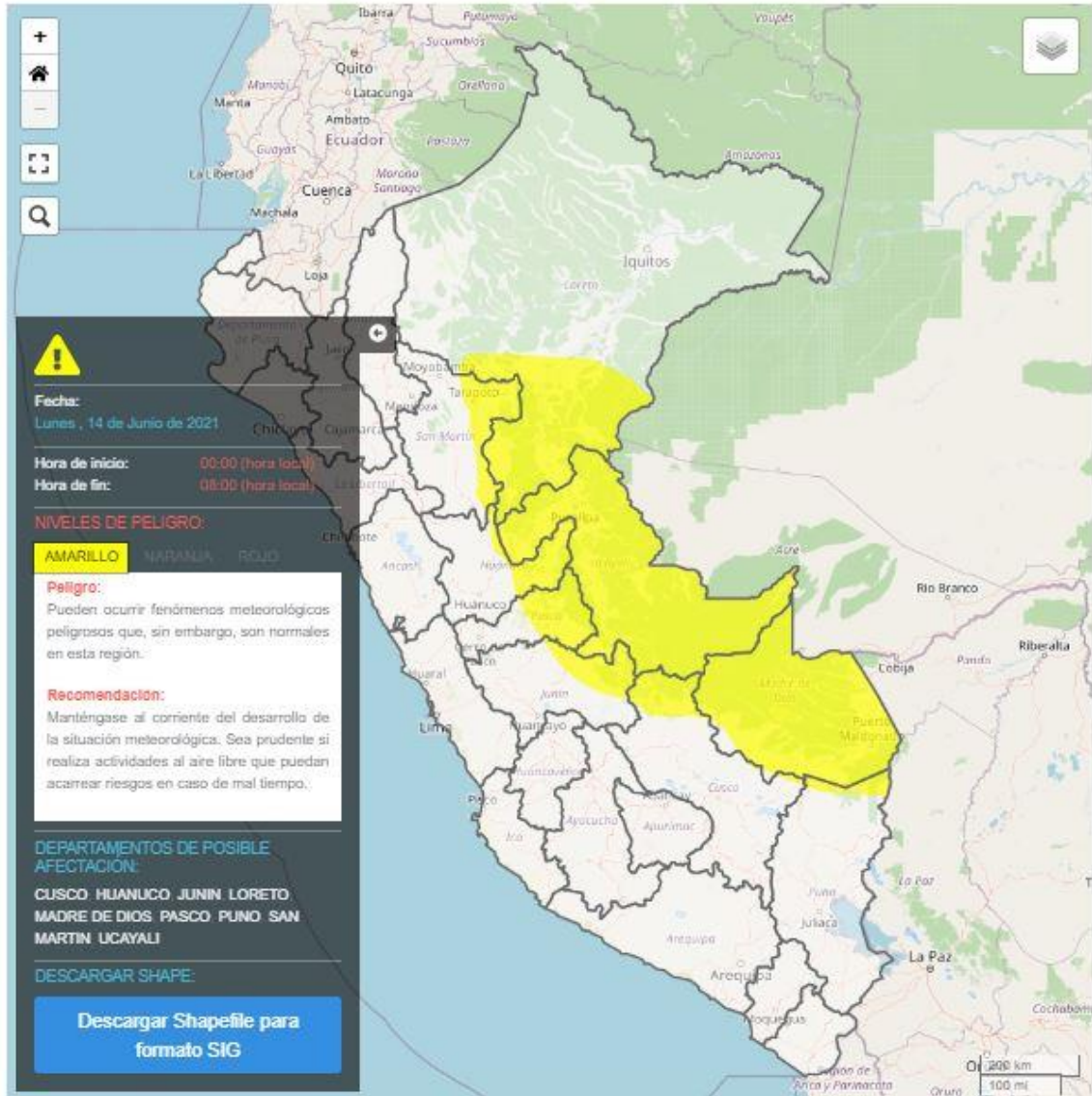
Figura 2. Pronósticos del noveno friaje en la selva del 13 de junio 2021.



Fuente: SENAMHI Aviso Meteorológico N°118

El lunes 14 de junio, se prevén temperaturas mínimas cercanas a los 15°C en la selva sur, alrededor de los 16°C en la selva centro, y próximos a los 17°C en la selva norte.

Figura 2. Pronósticos del noveno friaje en la selva del 14 de mayo 2021.



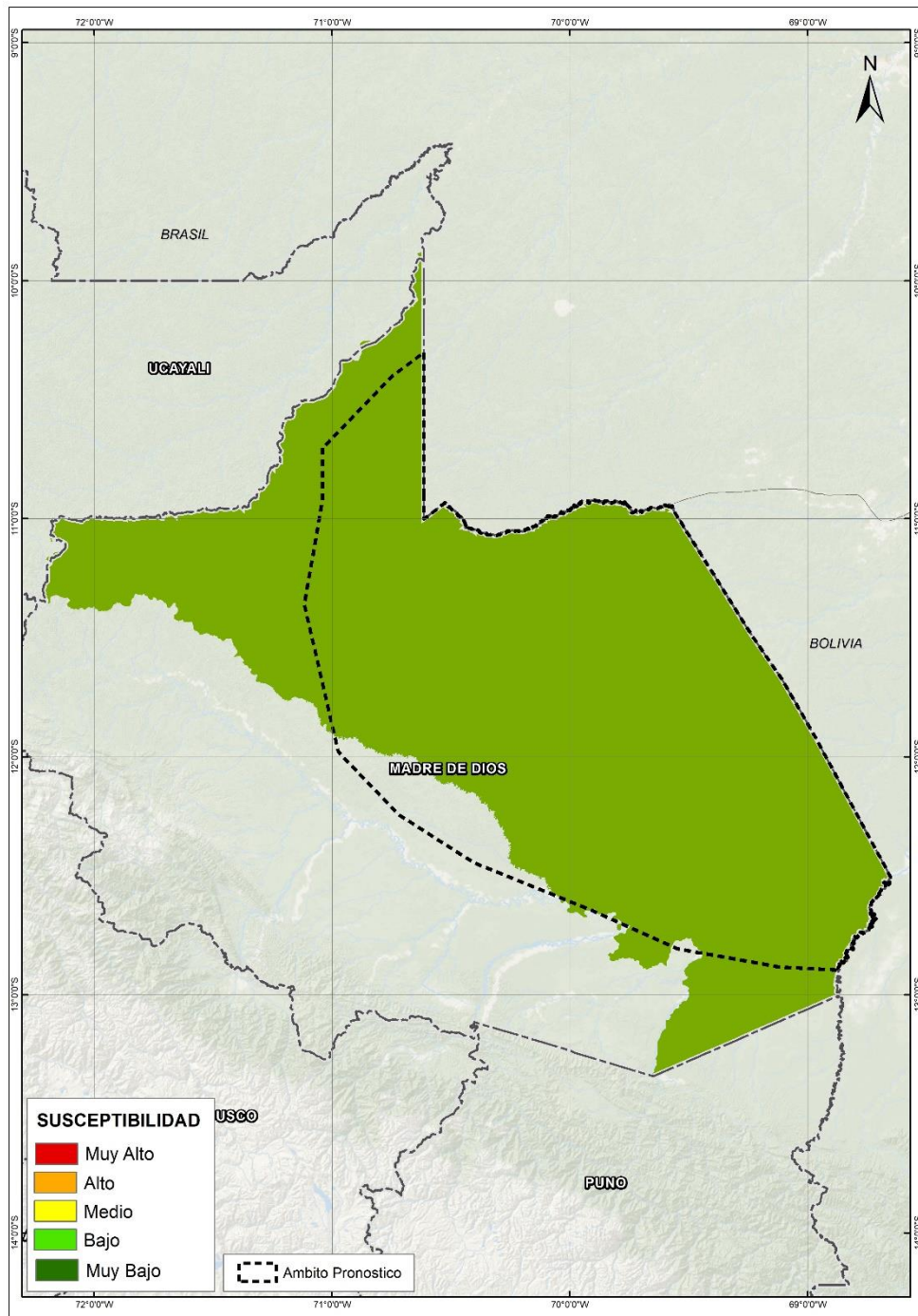
Fuente: SENAMHI Aviso Meteorológico N°118

Para efectos de análisis se ha unido el ámbito de los diferentes días que implica el aviso, obteniendo un solo ámbito de exposición por los días de duración del aviso.

III. ANÁLISIS DE SUSCEPTIBILIDAD POR DESCENSO DE TEMPERATURAS

Para identificar de manera general los niveles de susceptibilidad ante el descenso de temperatura nocturna en la sierra sur, se utilizó el mapa de temperaturas mínimas normales del mes abril, elaborado por el SENAMHI.

Figura 3. Mapa de Susceptibilidad por el pronóstico del noveno friaje en la selva



Fuente: Elaborado por CENEPRED, con datos del SENAMHI.

IV. ANÁLISIS DE EXPOSICIÓN SOCIOECONÓMICA

En el análisis de exposición socioeconómica, se consideró como unidad mínima de análisis el ámbito distrital. Las variables utilizadas fueron: Pobreza por Necesidades Básicas Insatisfechas - NBI , tasa de analfabetismo y la tasa de desnutrición crónica infantil .

El valor de importancia (ponderación) de cada uno de los parámetros utilizados se estimó mediante el Proceso de Análisis Jerárquico (método de Saaty).

Finalmente, el valor de vulnerabilidad se obtuvo mediante el análisis con sistemas de información geográfica (SIG), a fin de poder ser representado cartográficamente.

Tabla 1. Parámetros de la vulnerabilidad

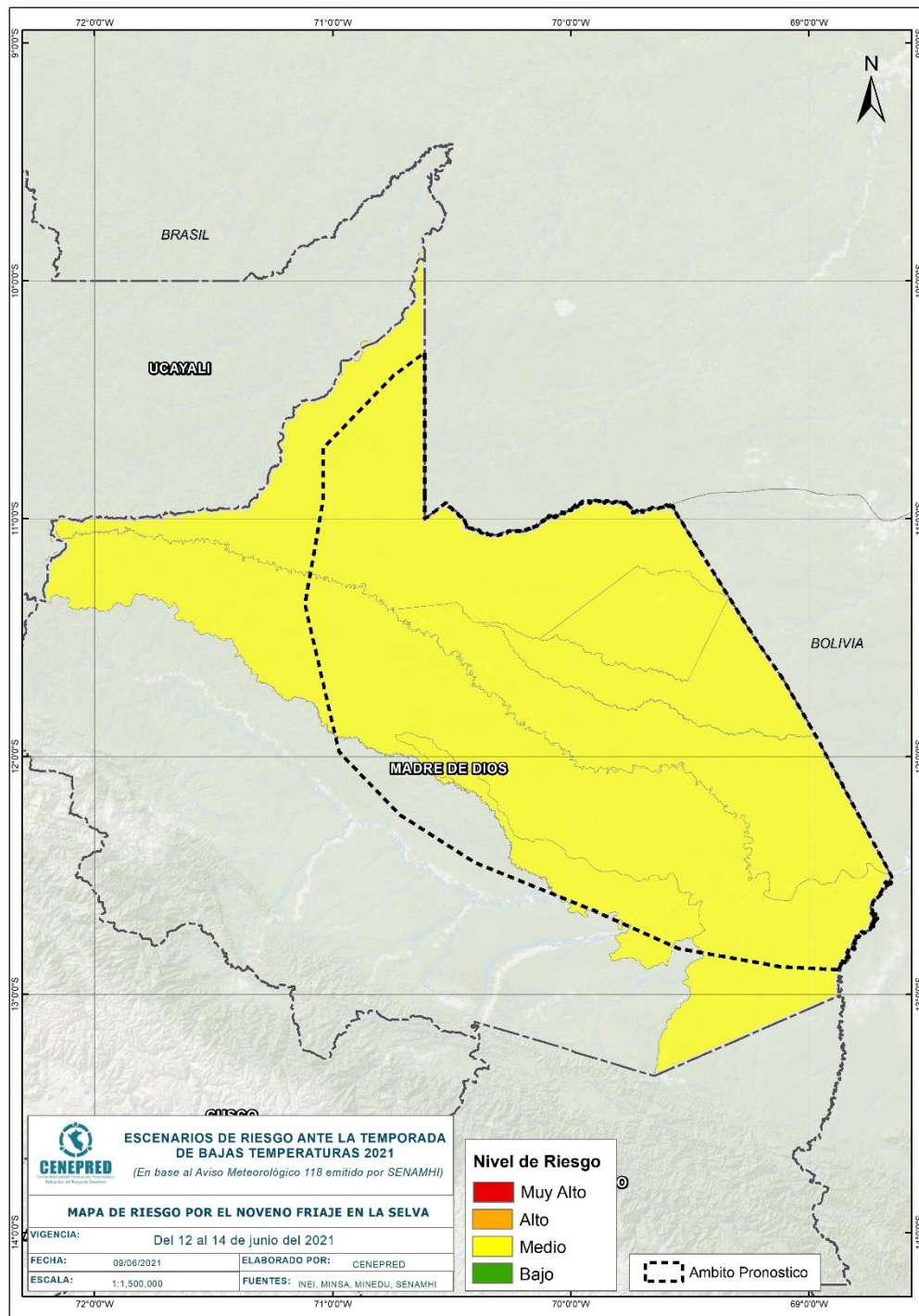
IDS_5	Valor	Peso	Desnutrición crónica infantil	Valor	Peso	Pobreza por NBI	Valor	Peso	Tasa de analfabetismo	Valor	Peso	Valor de Vulnerabilidad
Quintil 5: Mayor a 24.2	0.50	0.40	Quintil 5: Mayor a 30.7	0.50	0.30	Quintil 5: De 60% a más	0.50	0.20	Quintil 5: Mayor a 19.5	0.50	0.10	0.50
Quintil 4: 11.7 - 24.2	0.25	0.40	Quintil 4: 23.1 - 30.7	0.25	0.30	Quintil 4: 40% a 59.9%	0.30	0.20	Quintil 4: 13.4 a 19.5	0.25	0.10	0.26
Quintil 3: 5.5 - 11.6	0.15	0.40	Quintil 3: 17.0 - 23.0	0.15	0.30	Quintil 3: 20% a 39.9%	0.13	0.20	Quintil 3: 9.0 a 13.3	0.13	0.10	0.14
Quintil 2: 0.1 - 5.4	0.08	0.40	Quintil 2: 10.2 - 16.9	0.08	0.30	Quintil 2: 10% a 19.9%	0.05	0.20	Quintil 2: 5.1 a 8.9	0.08	0.10	0.07
Quintil 1: Menor a 0.1	0.02	0.40	Quintil 1: Menor a 10.1	0.02	0.30	Quintil 1: Menor a 10%	0.02	0.20	Quintil 1: Menor a 5.0	0.04	0.10	0.02

Fuente: Elaborado por CENEPRED.

V. ESCENARIO PROBABLE DE RIESGO

A continuación se muestra el resultado del escenario:

Figura 4. Mapa de riesgo por el noveno friaje en la selva



Fuente: CENEPRED

Tabla 2. Elementos expuestos por departamentos según su nivel de riesgo.

RIESGO		Medio					
N°	DEPARTAMENTO	Cantidad distritos	Población			Viviendas	
			Total	De 0 a 5 años	De 60 años a más	Total	VPOPP*
1	MADRE DE DIOS	6	110,951	11,065	6,908	40,188	36,645
TOTAL GENERAL		6	110,951	11,065	6,908	40,188	36,645

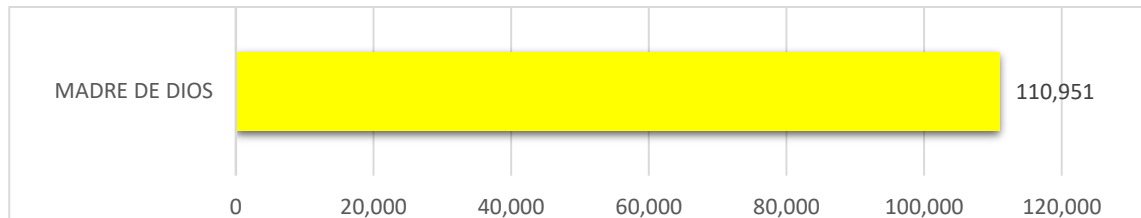
* Viviendas particulares ocupadas con personas presentes.

Fuente: Elaborado por CENEPRED con datos del Censo Nacional 2017 (INEI).

Finalmente, se presentan los resultados del escenario de riesgo:

Los departamentos con nivel de riesgo medio comprenden una población expuesta de 110,951 habitantes (Figura 5); y 36,645 viviendas particulares ocupadas con personas presentes.

Figura 5. Población por departamento: Riesgo Medio



San Isidro, 09 de junio de 2021

El CENEPRED actualizará esta información de acuerdo a los avisos meteorológicos remitidos por del SENAMHI. El resultado de esta información se encuentra disponible en el Sistema de Información para la Gestión del Riesgo de Desastres - SIGRID, y a través de la página web del CENEPRED <https://cenepred.gob.pe/web/escenario-riesgos/> para su descarga a fin de dar a conocer de manera detallada los parámetros utilizados.